

WYKONANIE DIAGNOZY, OKREŚLENIE  
OBSZARU/ÓW ZDEGRADOWANEGO/YCH  
I REWITALIZACJI, PRZEPROWADZENIE  
KONSULTACJI SPOŁECZNYCH  
I OPRACOWANIE PROGRAMU  
REWITALIZACJI MIASTA BIAŁEGOSTOKU  
W OPARCIU O „WYTYCZNE W ZAKRESIE  
REWITALIZACJI W PROGRAMACH  
OPERACYJNYCH NA LATA 2014-2020”  
MINISTERSTWA ROZWOJU



WARSZTAT STRATEGICZNO-DIAGNOSTYCZNY



Białystok, 09.11.2016 r.

MICHAŁ KAZEM-BEK

## INFORMACJE O PROJEKCIE

- Cel: opracowanie Programu rewitalizacji miasta Białegostoku w oparciu o „Wytyczne w zakresie rewitalizacji w programach operacyjnych na lata 2014-2020” Ministerstwa Rozwoju
- Czas realizacji: do 30 czerwca 2017 r.
- Cel spotkania: wstępne określenie i charakterystyka obszarów rewitalizacji (identyfikacja problemów, zjawisk negatywnych i ich przyczyn, potencjałów)



## PLAN SPOTKANIA

1. Etapy realizacji projektu
2. Podstawowe informacje na temat rewitalizacji
3. Zaprezentowanie propozycji obszaru zdegradowanego i rewitalizacji
4. Wstępne określenie charakterystyki i potrzeb obszarów rewitalizacji



## ETAPY REALIZACJI PROJEKTU

1. Etap 1. Opracowanie diagnozy i wyznaczenie obszarów zdegradowanych oraz rewitalizacji w Białymstoku – do grudnia 2016
2. Etap 2. Opracowanie części projekcyjnej Programu Rewitalizacji – do marca 2017



# GŁÓWNE ELEMENTY PROJEKTU

## Etap I – Opracowanie diagnozy

1. Przygotowanie i przeprowadzenie badania ilościowego wśród mieszkańców – 10.10 – 28.10.2016
2. Opracowanie analizy danych zastanych i wyników z badań – wyznaczenie obszarów zdegradowanych oraz rewitalizacji - do 4.11.2016
3. Przeprowadzenie konsultacji diagnozy społeczno-gospodarczej i projektu delimitacji (formularz CAWI) – 7-16.11.2016
4. Opracowanie ostatecznej wersji diagnozy wraz z delimitacją obszarów zdegradowanych i rewitalizacji – do 2.12.2016



# GŁÓWNE ELEMENTY PROJEKTU

## Etap II – Opracowanie części projekcyjnej Programu Rewitalizacji

1. Przeprowadzenie spotkań warsztatowo-konsultacyjnych w każdym z obszarów wyznaczonych do rewitalizacji – do 9.12.2016
2. Opracowanie części projekcyjnej, wizji, celów i głównych kierunków działań – do 16.12.2016
3. Przygotowanie i uruchomienie procesu zbierania projektów do programu rewitalizacji – 12.12.2016 – 6.01.2017
4. Przeprowadzenie konsultacji społecznych programu rewitalizacji dla miasta Białystok (formularz zgłaszania uwag metodą elektroniczną, debata publiczna) – 2.02-22.02.2017
5. Opracowanie ostatecznej wersji projektu Programu Rewitalizacji miasta Białystok – marzec 2017



## ORGANIZACJA I SPOSÓB PRACY PODCZAS SPOTKANIA

- Spotkanie będzie miało charakter prezentacyjny i warsztatowy.
- Moderator będzie wspierał przebieg dyskusji, sam pozostanie bezstronny.
- Zachowana będzie kultura dyskusji – kolejność wypowiedzi, otwartość na poglądy innych, merytoryczna krytyka, zwięzłość wypowiedzi.
- Spotkanie ma służyć prezentacji odmiennych punktów widzenia, nie ma konieczności osiągnięcia pełnego kompromisu.
- Praca odbywać się będzie w podziale na grupy robocze oraz w gronie wszystkich uczestników.



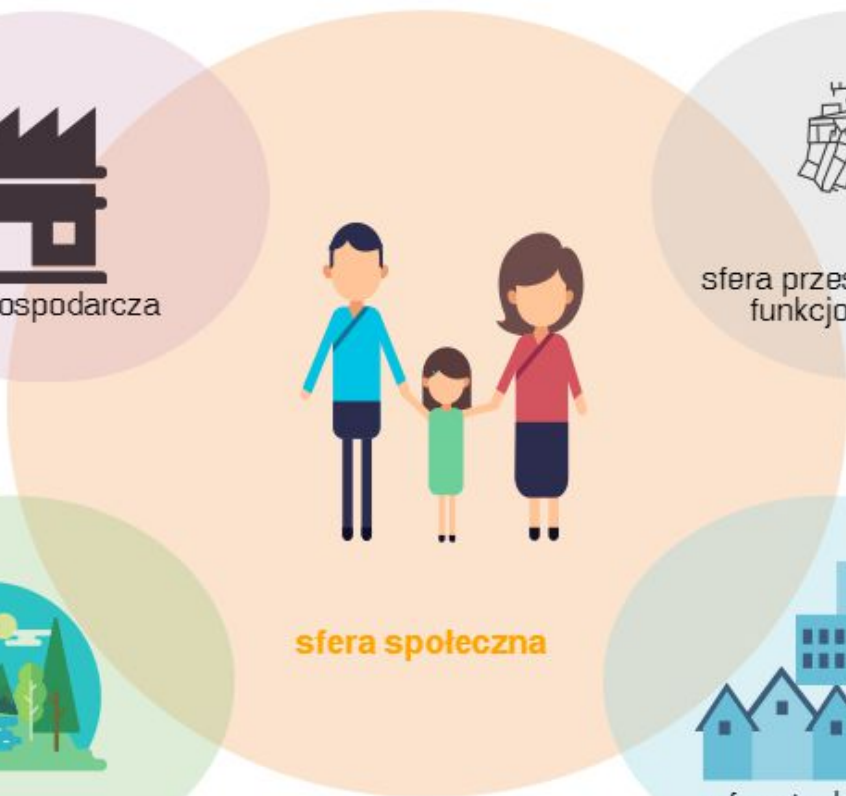
## DEFINICJA REWITALIZACJI

**Rewitalizacja** to proces wyprowadzania ze stanu kryzysowego obszarów zdegradowanych poprzez działania całościowe (powiązane wzajemnie przedsięwzięcia obejmujące kwestie społeczne oraz gospodarcze lub przestrzenno-funkcjonalne, techniczne, środowiskowe), integrujące interwencję na rzecz społeczności lokalnej, przestrzeni i lokalnej gospodarki, skoncentrowane terytorialnie i prowadzone w sposób zaplanowany oraz zintegrowany poprzez programy rewitalizacji.





# ASPEKTY REWITALIZACJI



## OBSZAR ZDEGRADOWANY

Jest to obszar, na którym zidentyfikowano **stan kryzysowy** spowodowany koncentracją negatywnych zjawisk społecznych, współwystępujących z negatywnymi zjawiskami w sferze gospodarczej, środowiskowej, przestrzenno-funkcjonalnej lub technicznej.

Obszar zdegradowany może być podzielony na podobszary, w tym podobszary nieposiadające ze sobą wspólnych granic pod warunkiem stwierdzenia sytuacji kryzysowej na każdym z podobszarów.

## OBSZAR REWITALIZACJI

Obejmuje całość lub część obszaru zdegradowanego, cechującego się szczególną koncentracją negatywnych zjawisk, na którym z uwagi na istotne znaczenie dla rozwoju lokalnego, zamierza się prowadzić rewitalizację. Obszar rewitalizacji może być podzielony na podobszary, w tym podobszary nieposiadające ze sobą wspólnych granic, lecz **nie może obejmować terenów większych niż 20% powierzchni gminy oraz zamieszkałych przez więcej niż 30% mieszkańców gminy.**



## PARTYCYPACJA SPOŁECZNA I PARTNERSTWO

- Główną zasadą rewitalizacji jest partycypacja społeczna, bez włączenia społeczności lokalnej proces rewitalizacji może być znacznie utrudniony
- Aby wdrażane rezultaty GPR przyniosły oczekiwane skutki powinien on być budowany na wiedzy i doświadczeniu głównych interesariuszy: społeczności lokalnej, samorządu, przedstawicieli trzech sektorów (publicznego, prywatnego i pozarządowego) i konsultantów zewnętrznych



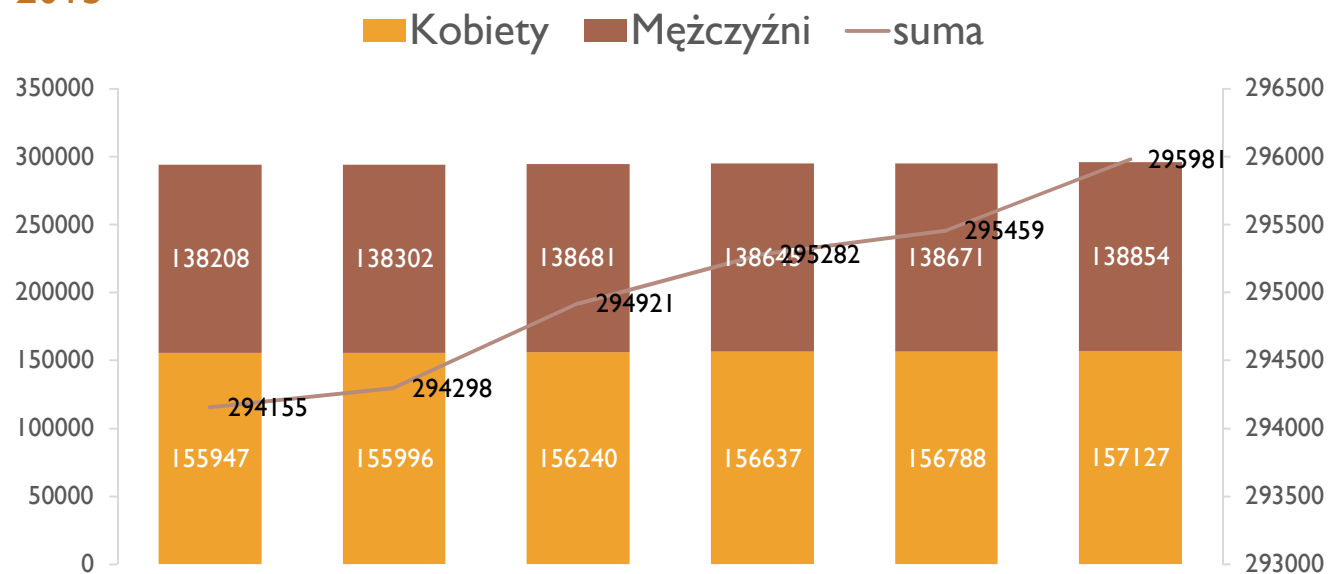
## DELIMITACJA OBSZARU

- Podział na jednostki urbanistyczne (28 osiedli)
- Obliczenie wskaźników w sferze społecznej, gospodarczej, przestrzenno-funkcjonalnej, technicznej i środowiskowej
- Porównanie do średniej dla miasta
- Wybór jednostki spełniającej warunki z wytycznych RPO WP 2014-2020



# DIAGNOZA SPOŁECZNO-GOSPODARCZA MIASTA

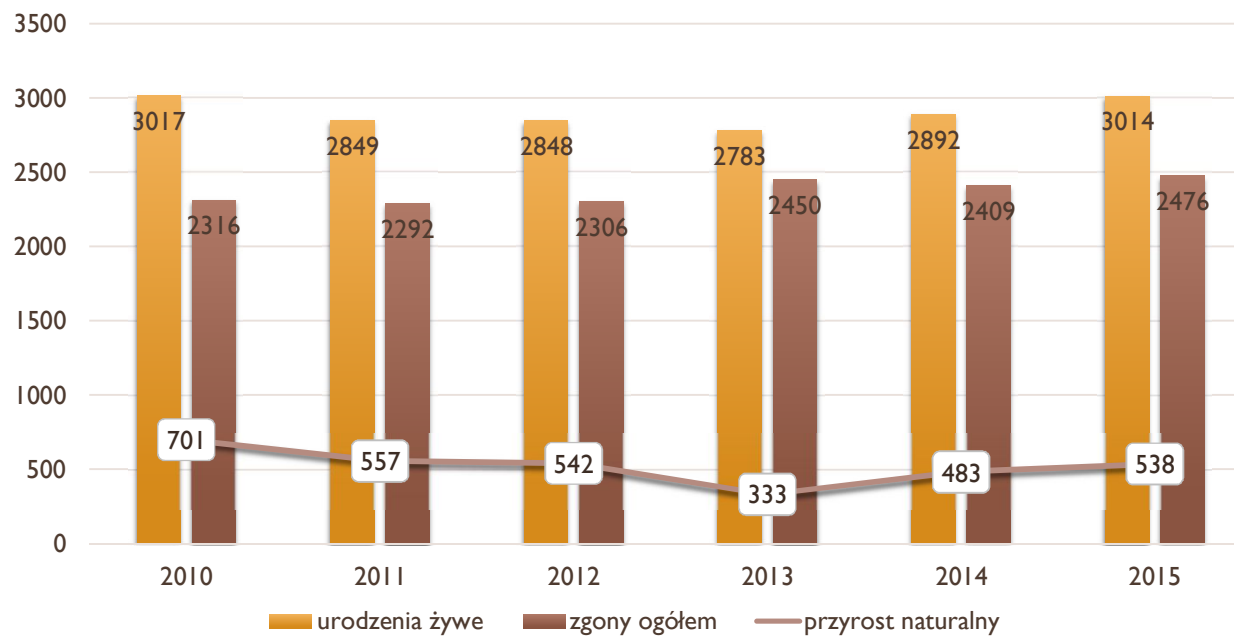
Liczba ludności miasta w latach 2010-2015



Źródło: opracowanie własne na podstawie danych BDL GUS

# DIAGNOZA SPOŁECZNO-GOSPODARCZA MIASTA

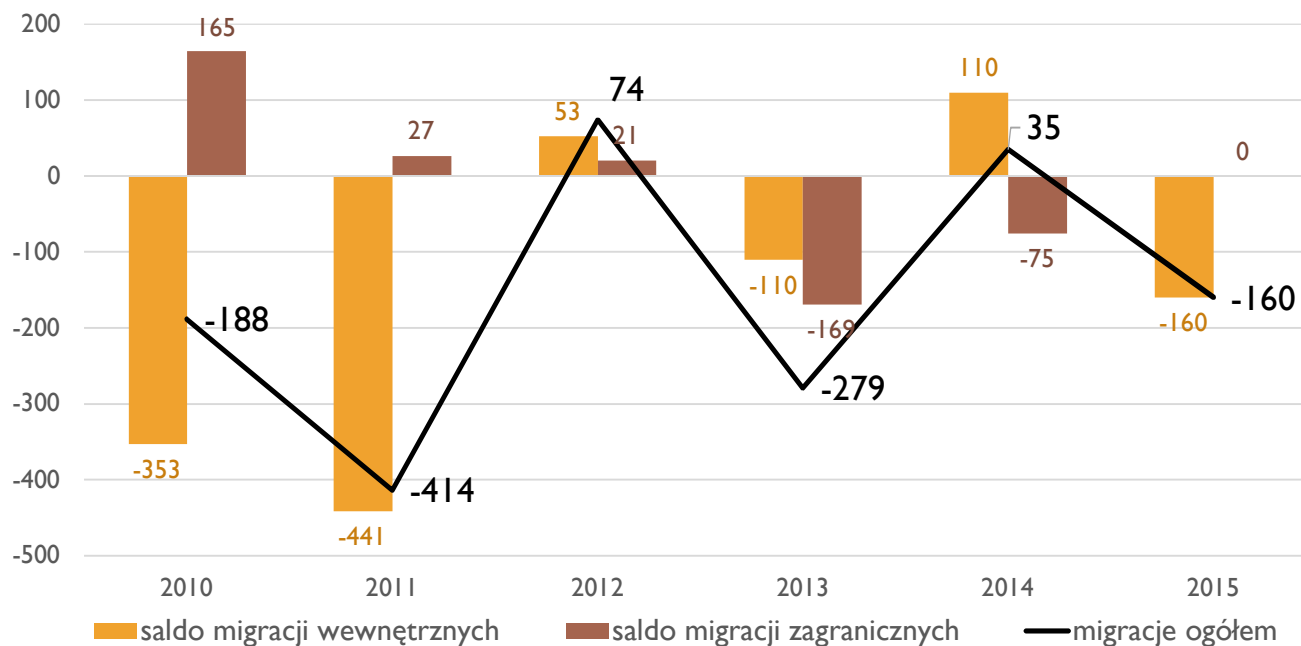
Przyrost naturalny na terenie miasta w latach 2010-2015



Źródło: opracowanie własne na podstawie danych BDL GUS

# DIAGNOZA SPOŁECZNO-GOSPODARCZA MIASTA

Saldo migracji wewnętrznych i zagranicznych na terenie miasta w latach 2010-2015

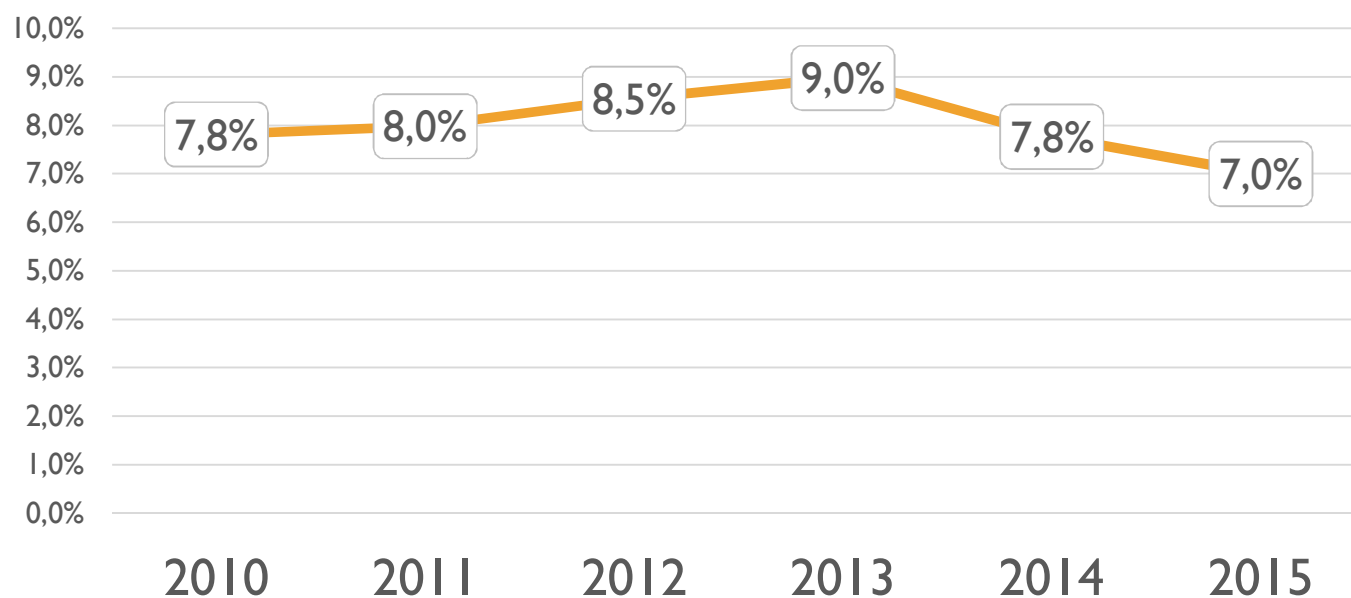


Źródło: opracowanie własne na podstawie danych BDL GUS



## DIAGNOZA SPOŁECZNO-GOSPODARCZA MIASTA

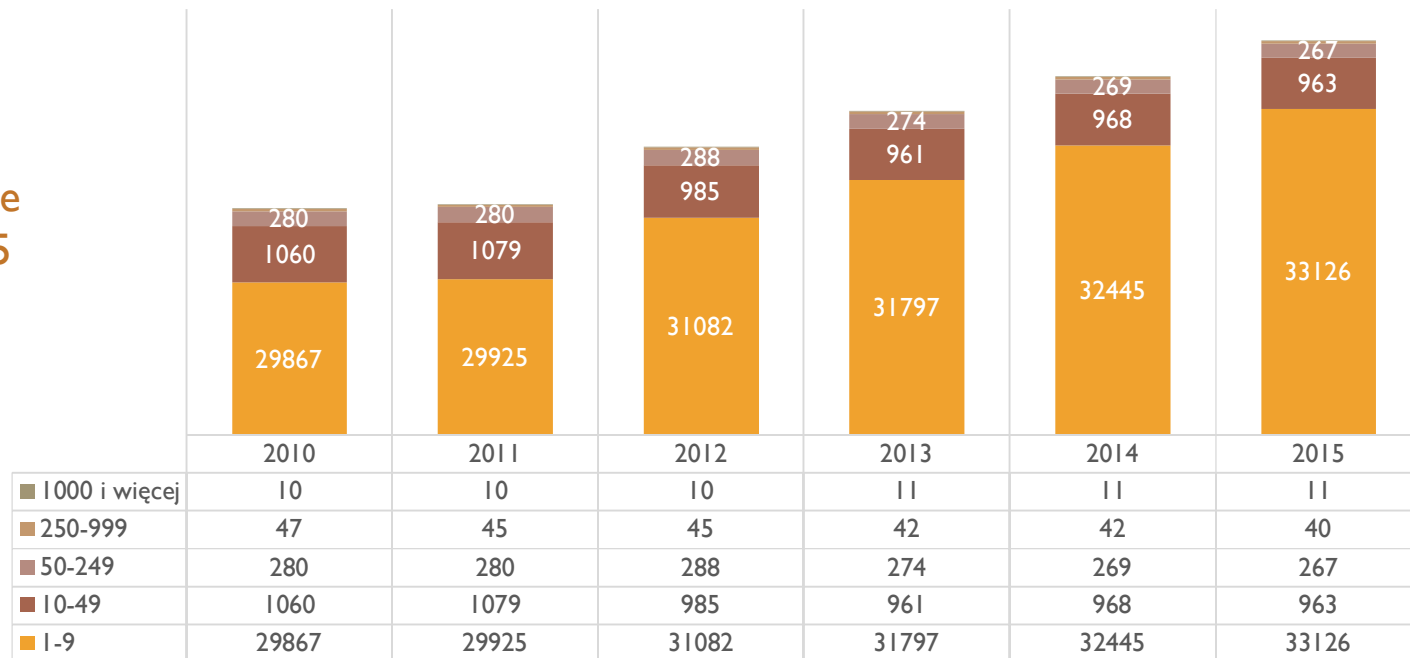
Udział bezrobotnych zarejestrowanych w liczbie ludności w wieku produkcyjnym w mieście w latach 2010-2015



Źródło: opracowanie własne na podstawie danych BDL GUS

# DIAGNOZA SPOŁECZNO-GOSPODARCZA MIASTA

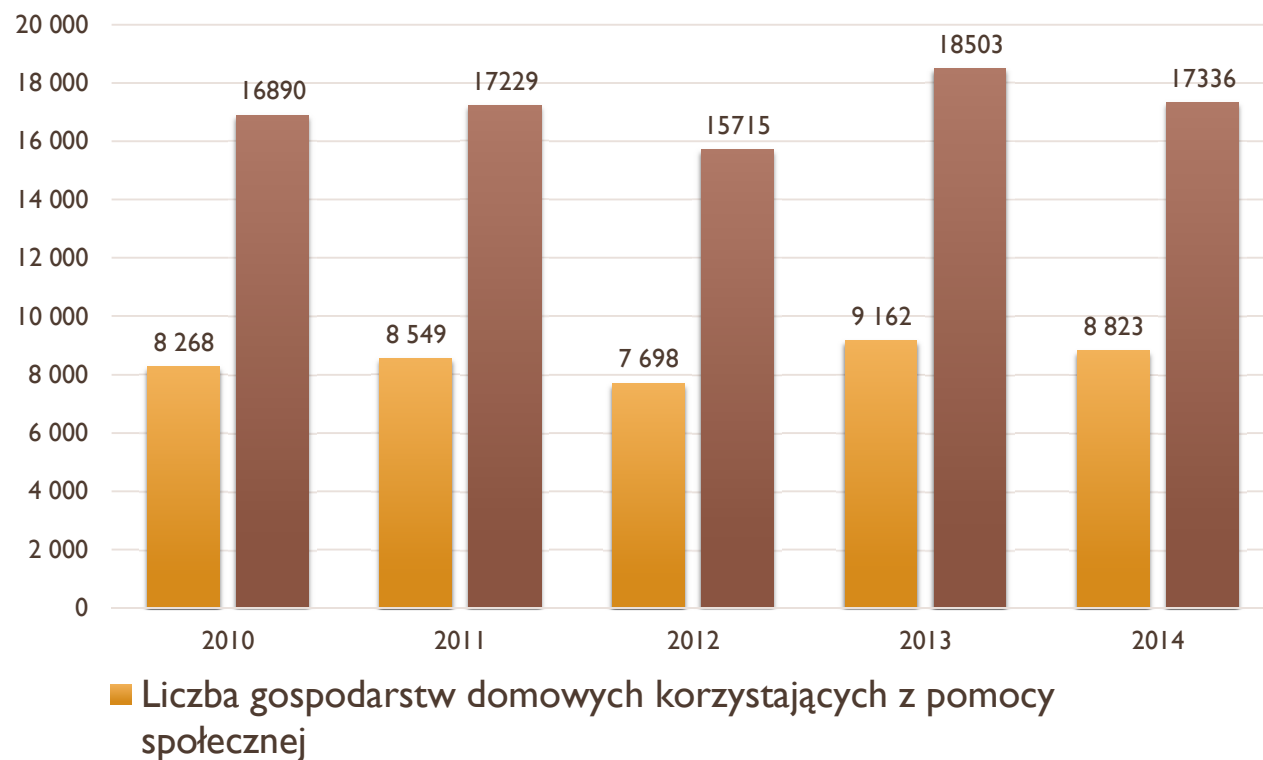
Podmioty gospodarki  
narodowej wpisane do  
rejestrów REGON na terenie  
miasta w latach 2010-2015



Źródło: opracowanie własne na podstawie danych BDL GUS

# DIAGNOZA SPOŁECZNO-GOSPODARCZA MIASTA

Liczba gospodarstw domowych oraz osób korzystających z pomocy społecznej na terenie miasta w latach 2010-2014



Źródło: opracowanie własne na podstawie danych BDL GUS

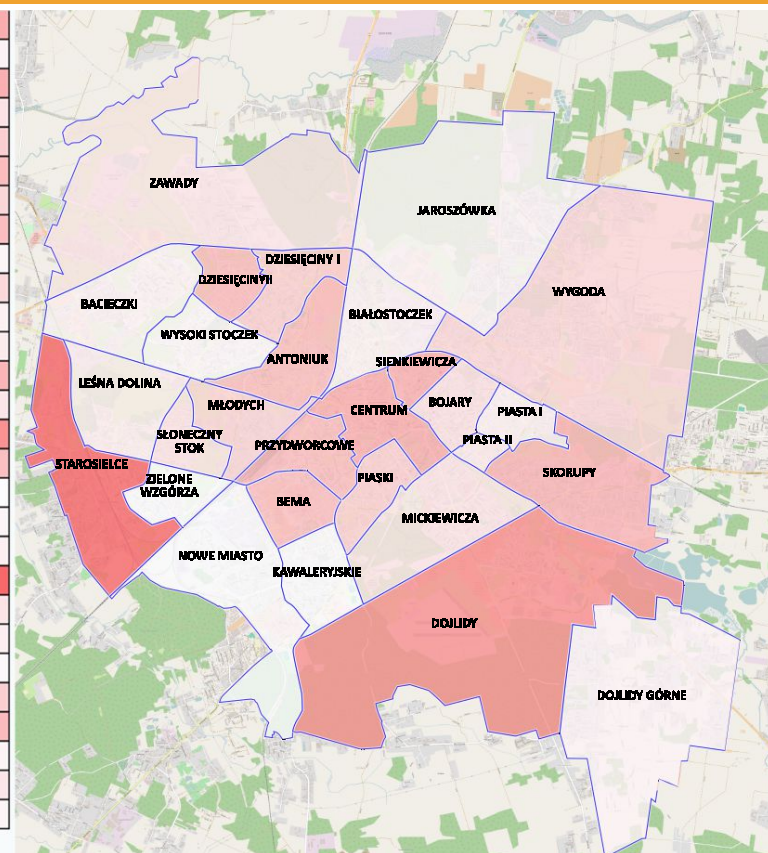
## DIAGNOZA CZYNNIKÓW I ZJAWISK KRYZYSOWYCH

- Obszary zdegradowane i rewitalizacji wybrane zostały na podstawie analizy danych zastanych obrazujących problemy miasta w sferach: społecznej, gospodarczej oraz funkcjonalno-przestrzennej i technicznej.
- W ramach diagnozy wykorzystano podział miasta na osiedla.

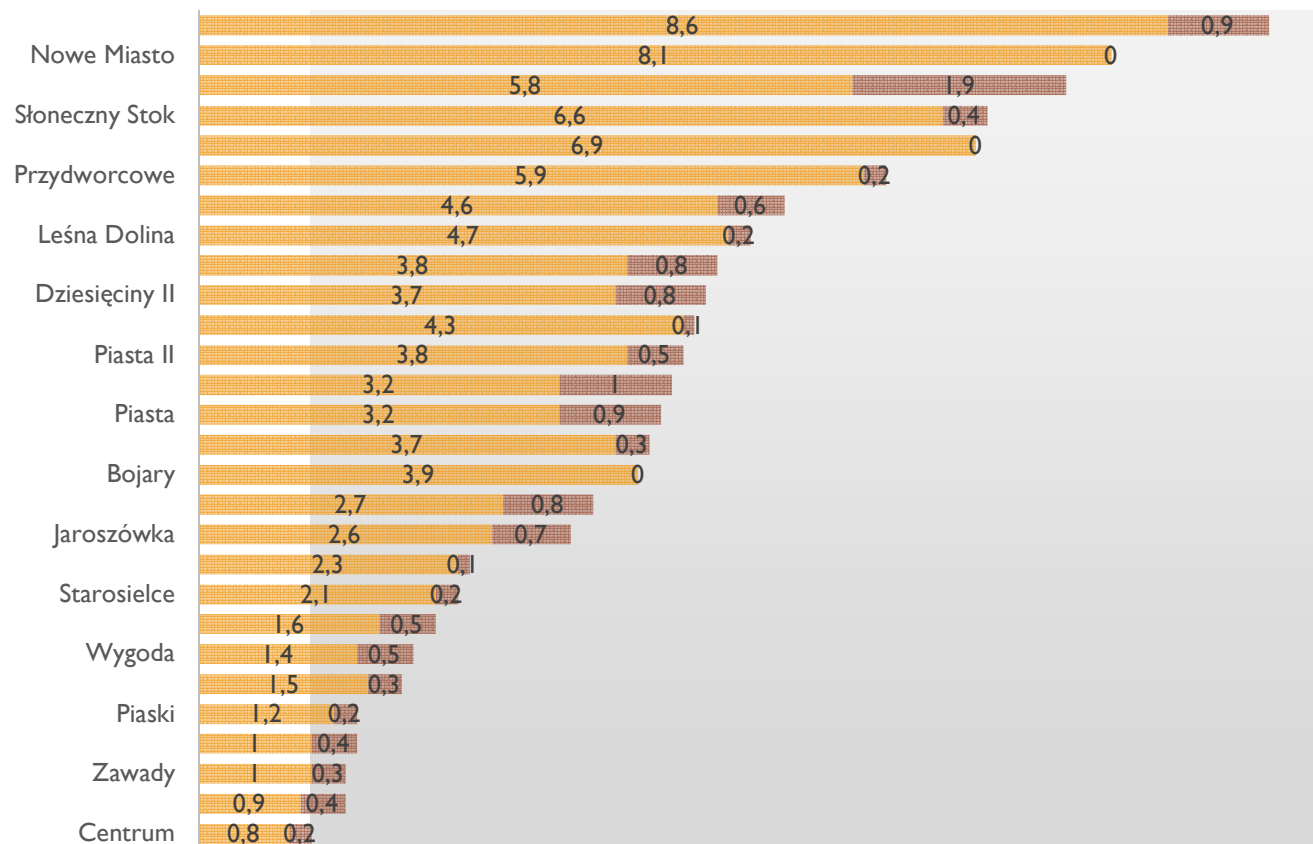
## SFERA SPOŁECZNA

Liczba osób korzystających z pomocy społecznej na 1000 mieszkańców według osiedli

Centrum	44
Białostoczek	19,2
Sienkiewicza	43
Bojary	25
Piaski	31,9
Przydworcowe	38,7
Młodych	29,3
Antoniuk	38,4
Jaroszówka	18,4
Wygoda	28,7
Piasta	20,1
Piasta II	22
Skorupy	41,1
Mickiewicza	24,1
Dojlidy	54
Bema	37,8
Kawalerskie	15,6
Nowe Miasto	18,8
Zielone Wzgórza	20,9
Starosielce	68,1
Słoneczny Stok	24,7
Leśna Dolina	21,1
Wysoki Stoczek	17,5
Dziesięciny I	31,8
Dziesięciny II	39,2
Bacieczki	18,9
Zawady	23,7
Dojlidy Górne	18,7



Liczba uczniów z problemami wychowawczymi w szkołach podstawowych i gimnazjum oraz uczniów nieotrzymujących promocji do następnej klasy na 1000 mieszkańców według osiedli



■ liczba uczniów z problemami wychowawczymi w szkołach podstawowych i gimnazjum na 1000 mieszkańców

■ liczba uczniów nieotrzymujących promocji do następnej klasy według ulic lub osiedli w roku szkolnym 2014/2015 na 1000 mieszkańców



Źródło: opracowanie własne na podstawie danych UM

## Średnie wyniki egzaminu gimnazjalnego oraz sprawdzianu szóstoklasisty według osiedli



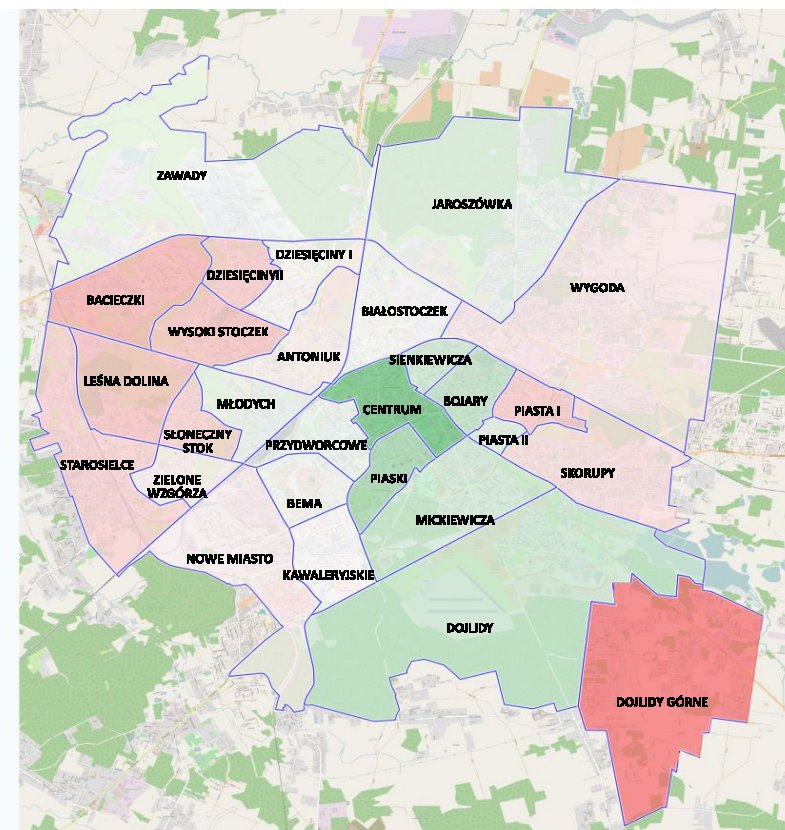
Źródło: opracowanie własne na podstawie danych UM

## SFERA SPOŁECZNA

Liczba organizacji pozarządowych  
na 1000 mieszkańców według  
osiedli



Centrum	13,1
Białostoczek	2,6
Sienkiewicza	5,9
Bojary	6,9
Piaski	9,1
Przydworcowe	3,4
Młodych	3,3
Antoniuk	2,1
Jaroszówka	3,2
Wygoda	2
Piasta	1,6
Piasta II	4,5
Skorupy	1,9
Mickiewicza	5,4
Dojlidy	5,9
Bema	3
Kawalerskie	2,3
Nowe Miasto	2,1
Zielone Wzgórza	2
Starosielce	1,7
Słoneczny Stok	1,2
Leśna Dolina	1,5
Wysoki Stoczek	1,6
Dziesięciny I	2,2
Dziesięciny II	1,6
Bacieczki	1,3
Zawady	2,8
Dojlidy Górne	0,4



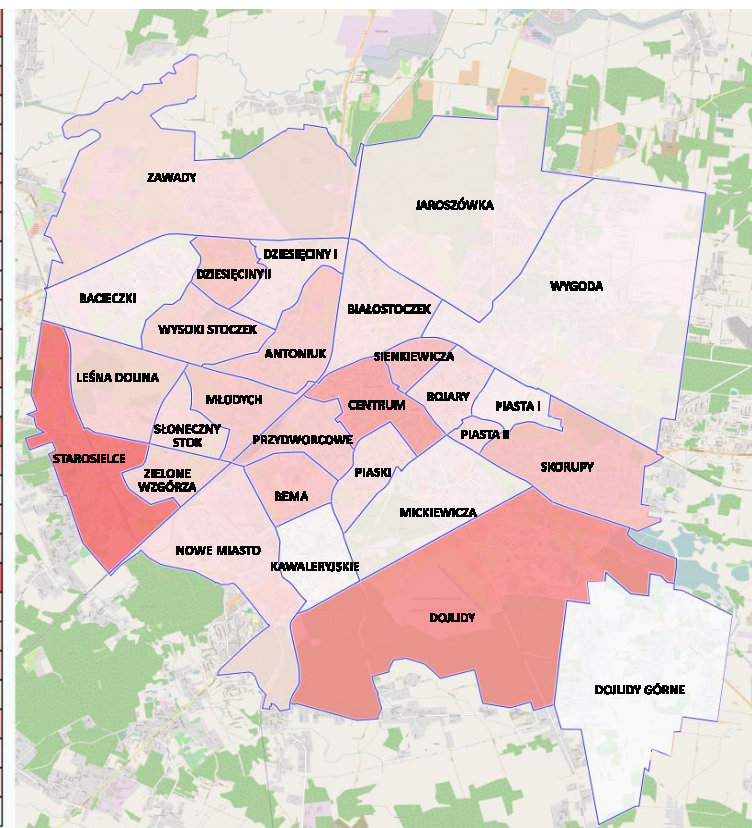
Źródło: opracowanie własne na podstawie danych UM/podkład mapy: openstreetmap.org



## SFERA GOSPODARCZA

Liczba osób bezrobotnych na  
1000 mieszkańców według osiedli

Centrum	62,3
Białostoczek	41,4
Sienkiewicza	54
Bojary	43,3
Piaski	42,7
Przydworcove	49,4
Młodych	51,3
Antoniuk	49,8
Jaroszówka	39
Wygoda	37,9
Piasta	37,9
Piasta II	43,9
Skorupy	52,8
Mickiewicza	38,4
Dojlidy	68,8
Bema	50,9
Kawalerskie	35,3
Nowe Miasto	43,3
Zielone Wzgórza	46,9
Starosielce	77,4
Słoneczny Stok	43,9
Leśna Dolina	46,7
Wysoki Stoczek	46,7
Dziesięciny I	40,6
Dziesięciny II	51
Bacieczi	38,4
Zawady	43,6
Dojlidy Górne	34,4

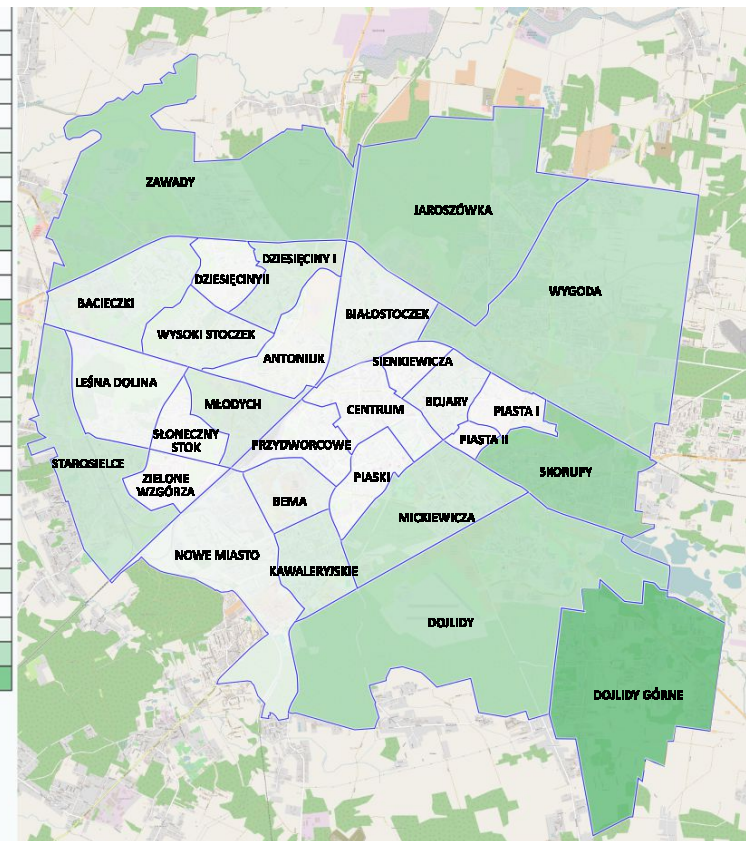


Źródło: opracowanie własne na podstawie danych UM/podkład mapy: openstreetmap.org

# SFERA FUNKCJONALNO-PRZESTRZENNA I TECHNICZNA

Liczba budynków niskoemisyjnych  
na 1000 mieszkańców według  
osiedli

Centrum	7,9
Białostoczek	31
Sienkiewicza	5,9
Bojary	26
Piaski	6,6
Przydworcowe	36,8
Młodych	70,2
Antoniuk	12,8
Jaroszówka	177,9
Wygoda	162
Piasta	4,9
Piasta II	1,7
Skorupy	245,2
Mickiewicza	120,7
Dojlidy	176,4
Bema	36
Kawalerskie	80,8
Nowe Miasto	26,5
Zielone Wzgórza	1,7
Starosielce	125,4
Słoneczny Stok	4,9
Leśna Dolina	17
Wysoki Stoczek	34,3
Dziesięciny I	74,7
Dziesięciny II	7,3
Bacieczki	49,5
Zawady	194,9
Dojlidy Górne	353,9

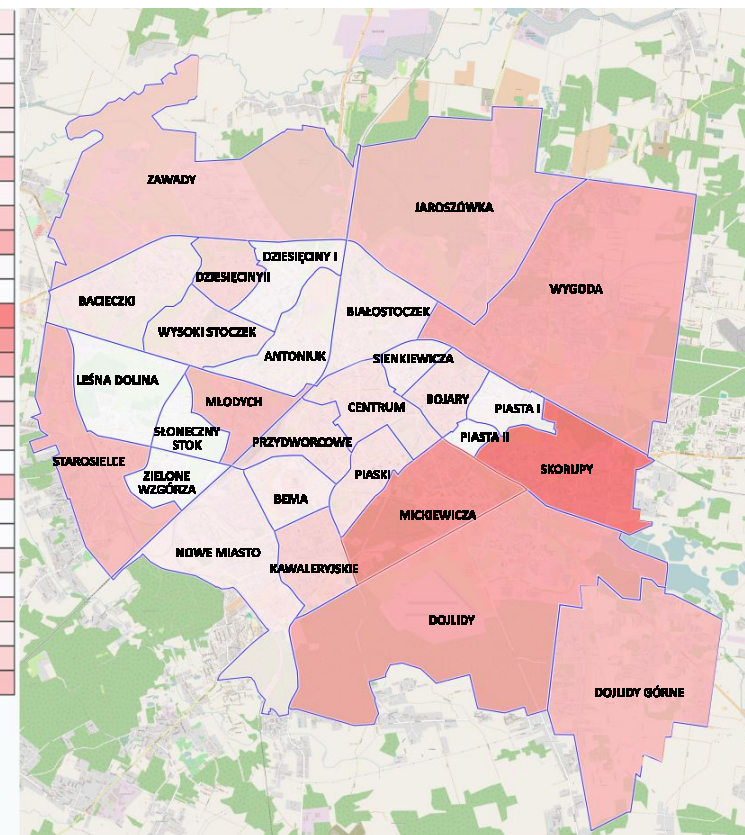


# SFERA FUNKCJONALNO-PRZESTRZENNA I TECHNICZNA

Liczba budynków mieszkalnych  
zbudowanych przed 1970 rokiem  
na 1000 mieszkańców według  
osiedli



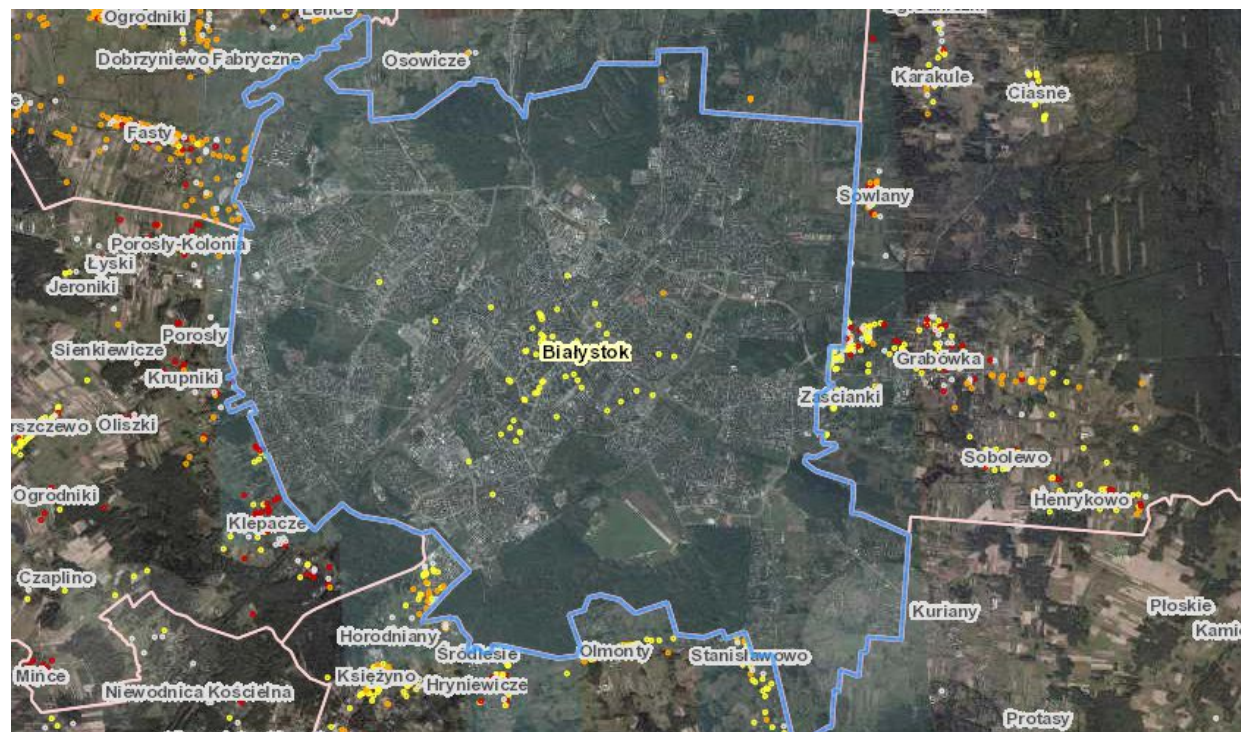
Centrum	15
Białostoczek	8,8
Sienkiewicza	7,1
Bojary	15,9
Piaski	11,1
Przydworcowe	10,3
Młodych	40,8
Antoniuk	6,6
Jaroszówka	36,8
Wygoda	53,2
Piasta	3,2
Piasta II	0,9
Skorupy	84,9
Mickiewicza	68,5
Dojlidy	54,6
Bema	8
Kawalerskie	26,6
Nowe Miasto	9,1
Zielone Wzgórza	0,4
Starosielce	43,3
Słoneczny Stok	0,4
Leśna Dolina	0,5
Wysoki Stoczek	13,5
Dziesięciny I	2,7
Dziesięciny II	22,4
Bacieczi	10,5
Zawady	29,8
Dojlidy Górne	42,9



## SFERA ŚRODOWISKOWA

Rozkład wyrobów azbestowych według pilności usunięcia:

- I stopień: 90,596 Mg
- II stopień: 1 818,072 Mg
- III stopień: 2 298,649 Mg



## Ocena zapotrzebowania na prowadzenie poszczególnych działań rewitalizacyjnych w Białymstoku

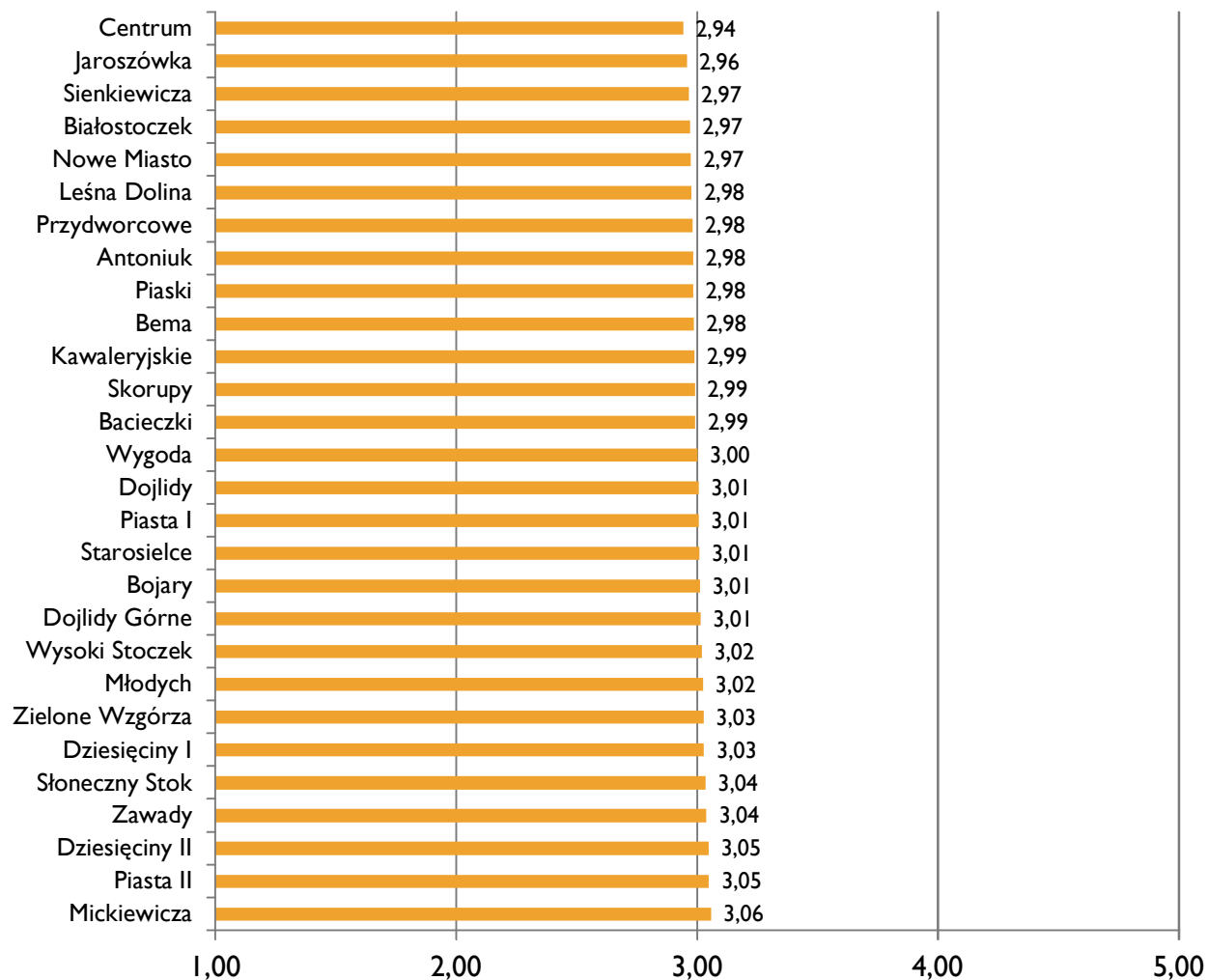
1	zdecydowanie niepotrzebne
2	raczej niepotrzebne
3	raczej potrzebne
4	zdecydowanie potrzebne



Źródło: opracowanie na podstawie badań własnych

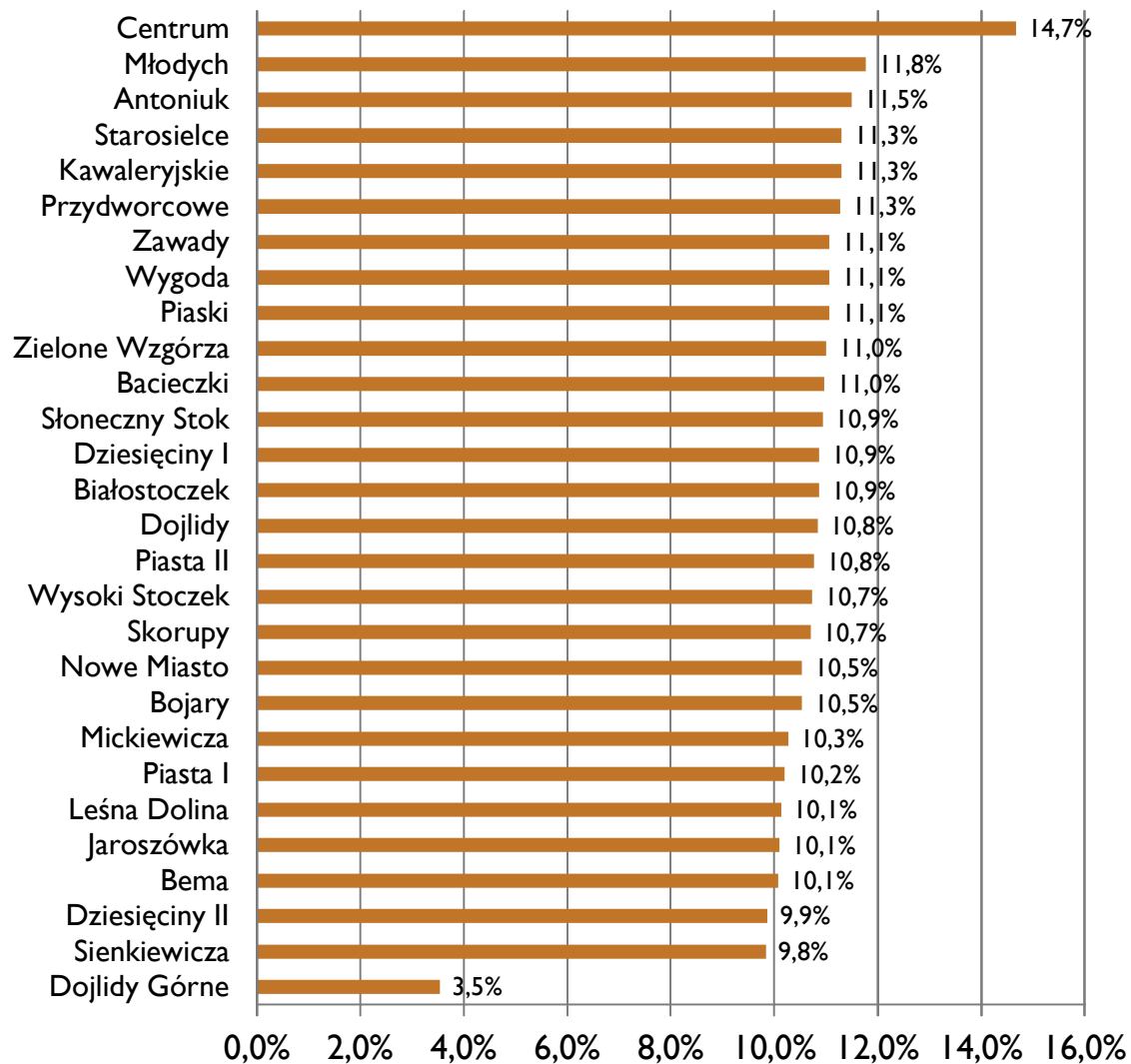
## Ocena stanu społeczno-gospodarczego poszczególnych osiedli

1	bardzo zły
2	zły
3	przeciętny
4	dobry
5	bardzo dobry



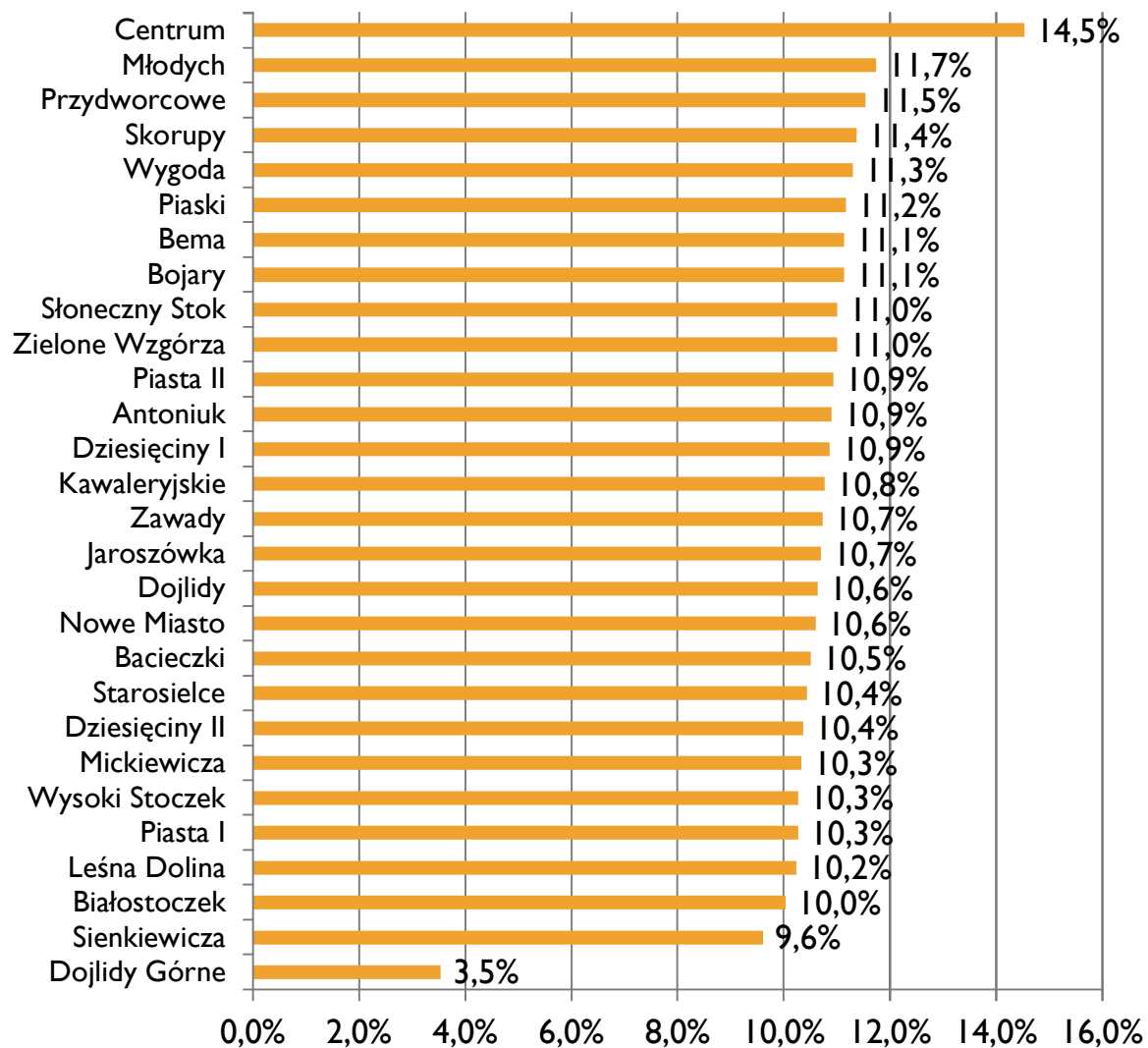
Źródło: opracowanie na podstawie badań własnych

Zapotrzebowanie na działania z zakresu wsparcia rozwoju społecznego (np. ograniczenie ubóstwa, wsparcie ubogich rodzin, walka z patologiami społecznymi) na poszczególnych osiedlach



Źródło: opracowanie na podstawie badań własnych

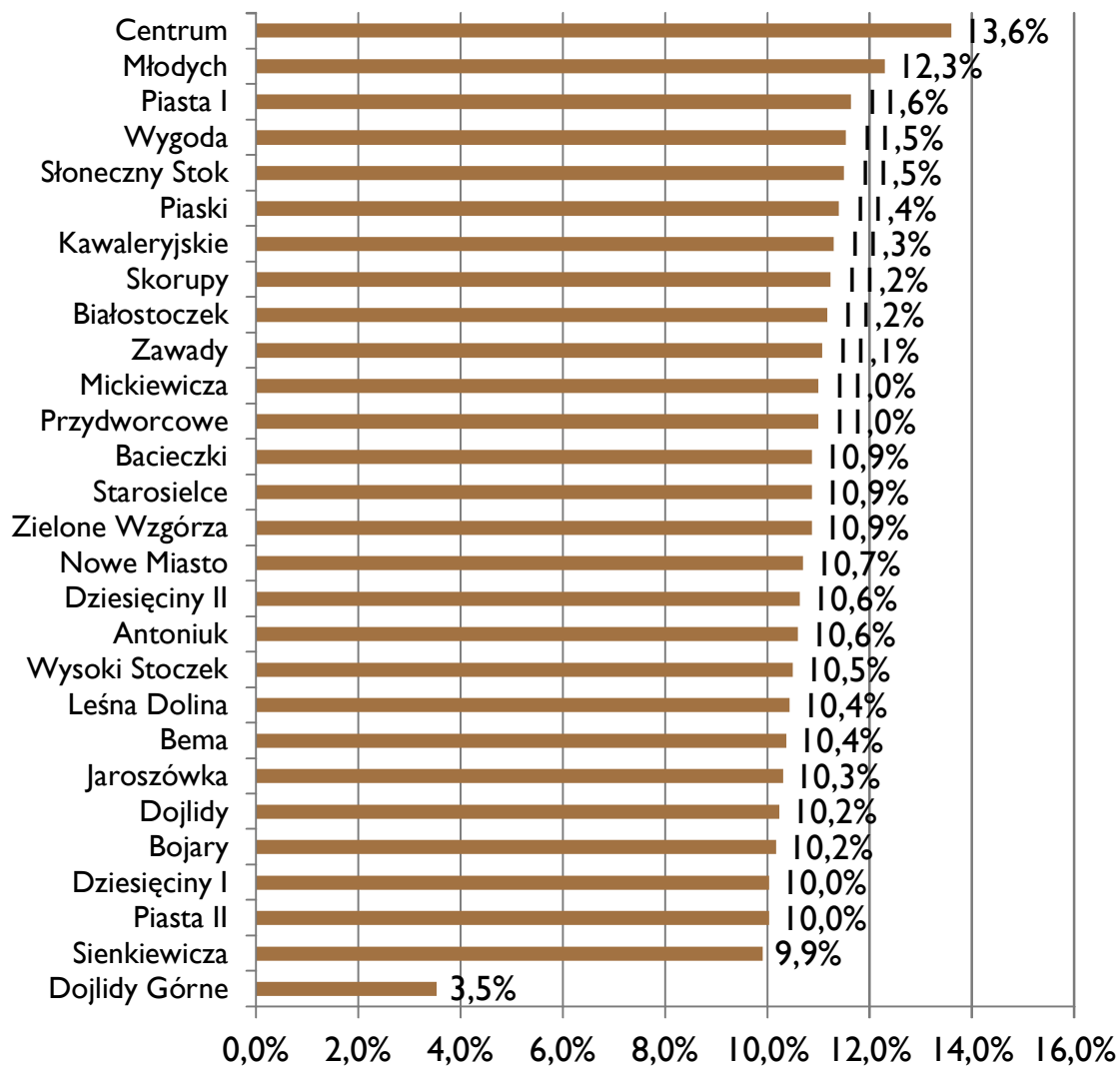
Zapotrzebowanie na działania z zakresu wsparcia rozwoju gospodarczego (np. wzrost produkcji, zmniejszenie bezrobocia, zwiększenie liczby przedsiębiorstw na poszczególnych osiedlach



Źródło: opracowanie na podstawie badań własnych



Zapotrzebowanie na działania z zakresu modernizacji lub budowy nowej infrastruktury drogowej (np. chodniki, ulice, parkingi) mieszkaniowej (np. odnowienie elewacji budynków, dostosowanie budynków do potrzeb osób niepełnosprawnych)



Źródło: opracowanie na podstawie badań własnych

Średnia ocena miejsca zamieszkania (osiedla) pod względem trzech aspektów (skala I: bardzo źle – 5: bardzo dobrze)



Nazwa osiedla	Ocena poziomu rozwoju społeczno-gospodarczego zamieszkanego osiedla	Ocena poziomu jakości życia (dostępność usług) na zamieszkanym osiedlu	Ocena warunków mieszkaniowych na zamieszkanym osiedlu
Centrum	3,00	2,99	2,76
Białostoczek	3,07	2,92	2,85
Sienkiewicza	2,74	3,19	3,43
Bojary	2,73	2,77	3,18
Piaski	3,02	3,10	3,05
Przydworcowe	3,03	2,77	3,10
Młodych	2,70	2,78	2,84
Antoniuk	3,10	2,50	2,87
Jaroszówka	2,91	2,86	2,81
Wygoda	2,86	2,95	2,87
Piasta I	2,92	2,92	2,76
Piasta II	2,77	2,86	3,14
Skorupy	3,04	2,85	2,63
Mickiewicza	3,03	3,13	2,68
Dojlidy	2,98	2,89	2,96
Berna	2,94	3,01	2,79
Kawalerskie	2,95	2,90	2,72
Nowe Miasto	2,83	2,65	3,06
Zielone Wzgórza	3,00	2,74	3,08
Starosielce	2,85	2,77	2,89
Słoneczny Stok	2,94	3,02	2,86
Leśna Dolina	3,05	2,74	2,97
Wysoki Stoczek	2,83	2,99	2,85
Dziesięciny I	2,83	3,15	2,99
Dziesięciny II	3,24	3,05	3,09
Bacieczki	2,90	2,99	2,53
Zawady	2,96	2,85	2,80
Dojlidy Górne	2,69	2,82	3,09

Źródło: opracowanie na podstawie badań własnych

## DZIELNICE WCHODZĄCE W SKŁAD OBSZARU ZDEGRADOWANEGO I REWITALIZACJI

### ■ Obszary rewitalizacji:

- Dziesięciny I
- Antoniuk
- Bema
- Przydworcowe
- Centrum
- Sienkiewicza
- Starosielce
- Skorupy
- Dojlidy (część zurbanizowana - 25%)

### ■ Obszary zdegradowane:

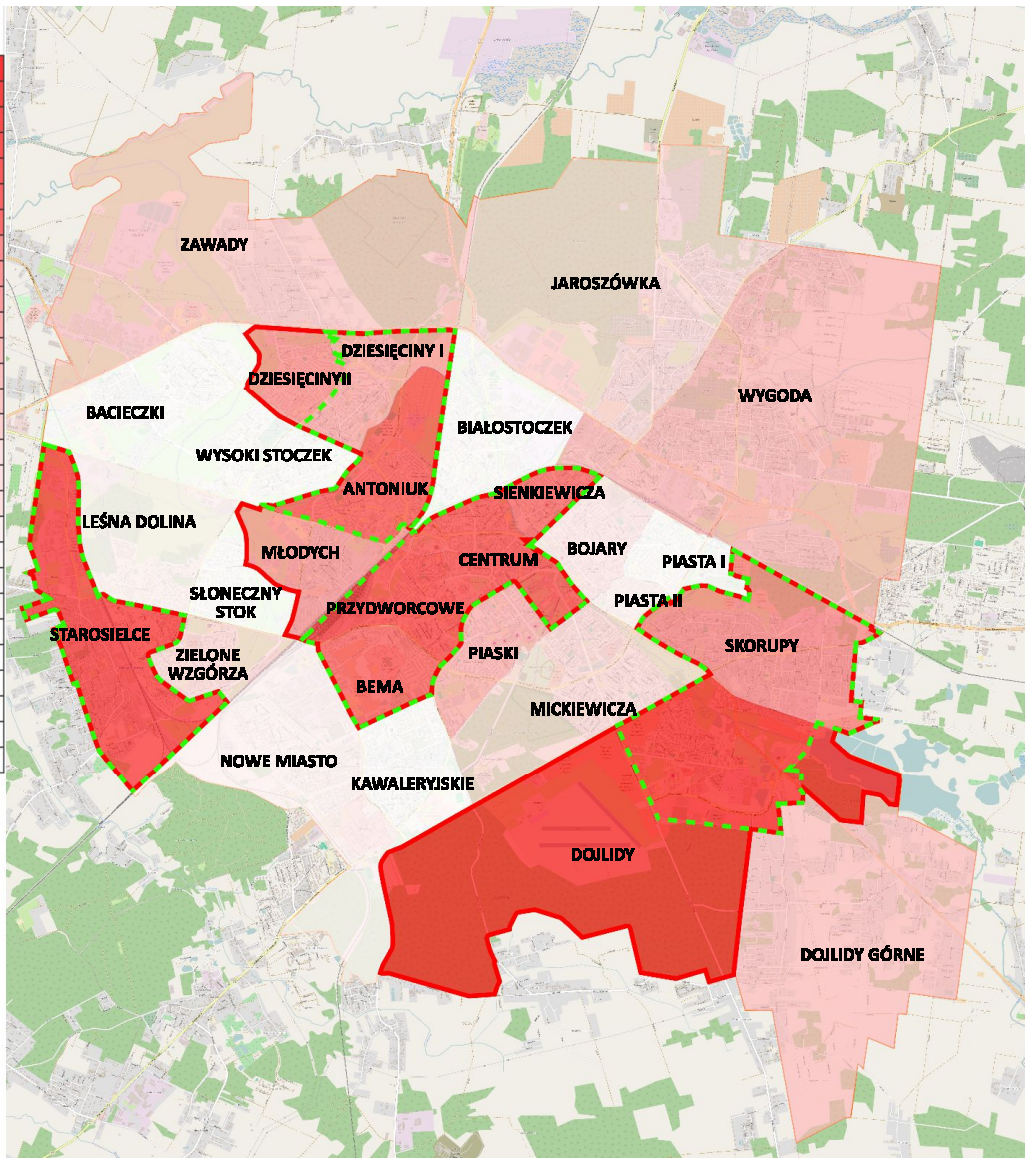
- Dziesięciny I
- Dziesięciny II
- Antoniuk
- Młodych
- Bema
- Przydworcowe
- Centrum
- Sienkiewicza
- Starosielce
- Skorupy
- Dojlidy



## POWIERZCHNIA I LICZBA LUDNOŚCI OBSZARU REWITALIZACJI

Jednostka	Liczba mieszkańców	Powierzchnia
Dojlidy	3941	15,23
Starosielce	11051	4,28
Przydworcowe	9870	1,5
Centrum	13702	1,95
Antoniuk	15407	2,25
Bema	4971	1,35
Sienkiewicza	5632	0,68
Skorupy	8083	3,8
Dziesięciny I	9005	1,62
<b>Suma</b>	<b>81662</b>	<b>32,6</b>
<b>% ogółu</b>	<b>29,7%</b>	<b>19,8%</b>

osiedle	liczba obszarów problemowych
Dojlidy	31
Starosielce	29
Przydworcowe	28
Centrum	27
Antoniuk	26
Bema	25
Sienkiewicza	24
Skorupy	20
Dziesięciny II	19
Młodych	18
Dziesięciny I	16
Piaski	15
Wygoda	14
Dojlidy Górne	13
Zawady	12
Jaroszówka	10
Mickiewicza	10
Zielone Wzgórza	10
Bojary	8
Piasta II	7
Nowe Miasto	7
Leśna Dolina	7
Białostoczek	6
Piasta	6
Kawalerskie	6
Słoneczny Stok	6
Wysoki Stoczek	6
Bacieczki	6



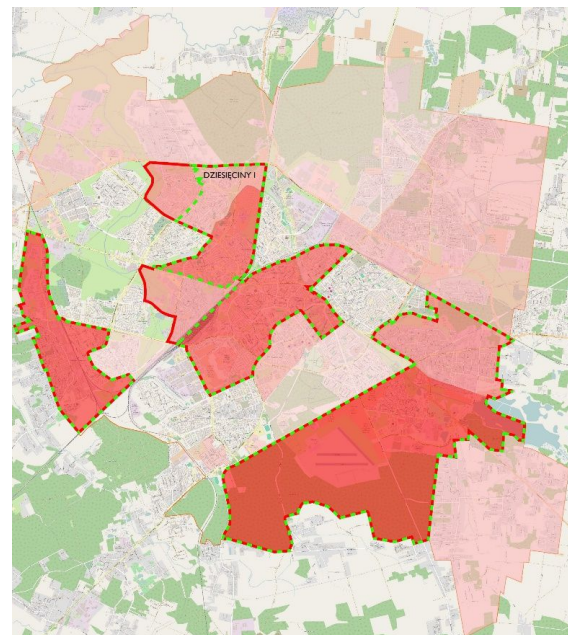
 Granica obszaru zdegradowanego  
 Granica obszaru rewitalizacji

Obszar zdegradowany i obszar rewitalizacji



## OSIEDLE DZIESIĘCINY I – SLAJD 1/2

- Osiedle Dziesięciny I znajduje się w północnej części miasta. Jego granice przebiegają od ul. Oliwkowej, ul. Gen. Maczka do torów kolejowych, wzdłuż torów do rzeki Białej, rzeką Białą do ul. Antoniuk Fabryczny, ul. Antoniuk Fabryczny do ul. gen. Berlinga, ul. gen Berlinga, do ul. Palmowej, ul. Palmową, ul. Oliwkową do ul. gen. Maczka.



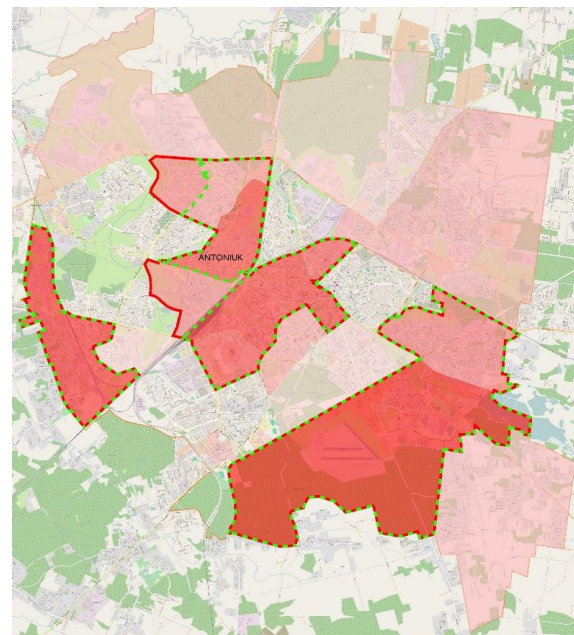
## OSIEDLE DZIESIĘCINY I – SLAJD 2/2

- **Na terenie osiedla znajdują się:**
  - Miejski Ośrodek Szkolenia Piłkarskiego;
  - Kościoły różnych wyznań;
  - Placówki oświatowe: przedszkola, szkoły podstawowe;
  - Filia Miejskiego Ośrodka Pomocy Rodzinie.
- Na terenie osiedla odnotowano niewielki odsetek budynków niskoemisyjnych. Ponadto na

osiedlu zidentyfikowano wysokie zapotrzebowanie na usługi pomocy społecznej. W granicach tego osiedla statystyki wskazują na stosunkowo wysoką liczbę przestępstw w zakresie przemocy w rodzinie. Dodatkowo osiedle to charakteryzuje się niskimi wartościami średnich wyników egzaminów gimnazjalnych i sprawdzianów szóstoklasisty.

## ANTONIUK – SLAJD 1/3

- Osiedle znajduje się blisko centrum Białegostoku. Jego granice przebiegają od rzeki Białej wzdłuż torów kolejowych do ul. Dąbrowskiego, ul. Dąbrowskiego do ul. Kolejowej, ul. Kolejową do ul. Zwycięstwa, ul. Zwycięstwa, ul. Jana Pawła II do rzeki Białej, wzdłuż rzeki Białej do torów kolejowych. Powierzchnię 2,25 km<sup>2</sup> zamieszkuje 15 407 osób.





## ANTONIUK – SLAJD 2/3

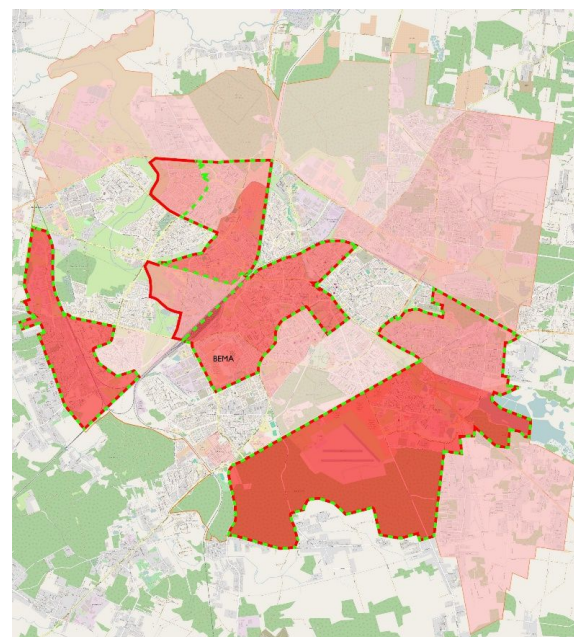
- **Na terenie osiedla znajdują się:**
  - Klub „METAFORA”, klub „KRAĞ”,
  - Dzienny Dom Pomocy Społecznej,
  - Kościoły różnych wyznań,
  - Filia biblioteki,
  - Ogródki działkowe,
  - Placówki oświatowe: przedszkola, szkoły podstawowe, gimnazja, licea ogólnokształcące, szkoły zawodowe, Wyższa Szkoła Ekonomiczna.

## ANTONIUK – SLAJD 3/3

- Osiedle Antoniuk charakteryzuje się niewielką liczbą budynków niskoemisyjnych, co bezpośrednio wpływa na zanieczyszczanie środowiska. Problemem osiedla jest także niewielka liczba organizacji pozarządowych, co przekłada się na małą aktywność mieszkańców (zwłaszcza osób starszych). Na terenie Antoniuka występuje wiele problemów społecznych – ubóstwo, osoby długotrwale chore, osoby starsze, uzależnione od alkoholu i narkotyków, stosujące przemoc domową. Innym problemem społecznym występującym na terenie osiedla są bójki, rozboje i pobicia. Wysoki odsetek mieszkańców to osoby bezrobotne.

## OSIEDLE BEMA – SLAJD 1/2

- Osiedle Bema znajduje się na południe od centrum miasta. Jego granice przebiegają od ul. Składowej, ul. Kopernika, ul. Wiejską do ul. Pogodnej, ul. Pogodną, od ul. Pogodnej do ul. Składowej. Powierzchnię 1,35 km<sup>2</sup> zamieszkuje 4 971 osób.

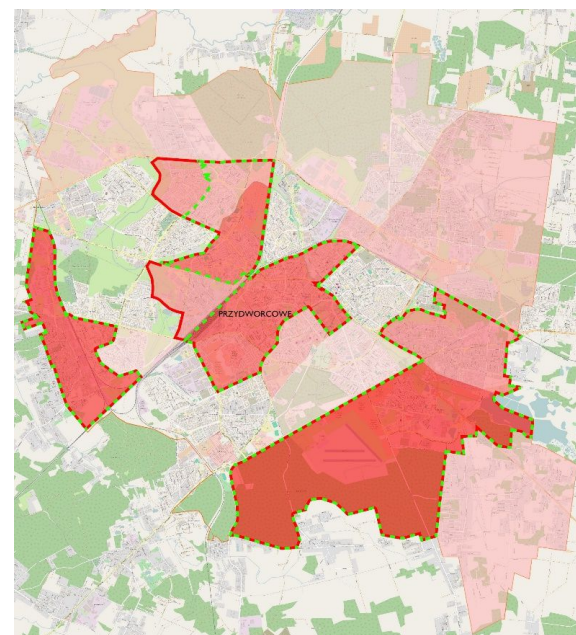


## OSIEDLE BEMA – SLAJD 2/2

- **Na terenie osiedla znajdują się:**
  - Areszt śledczy,
  - Miejska Komisja Rozwiązywania Problemów Alkoholowych,
  - Wojewódzki oddział Straży Granicznej,
  - Urząd Miejski,
  - Straż Miejska,
  - Wojewódzki Urząd Pracy,
  - Kościoły różnych wyznań,
  - Placówki oświatowe: szkoła podstawowa, gimnazjum, zespół szkół handlowo-usługowych.
- W porównaniu do pozostałych osiedli na terenie osiedla Bema występuje niska liczba budynków niskoemisyjnych w przeliczeniu na 1000 mieszkańców. Zdecydowanie powyżej średniej dla całego miasta plasują się wartości wskaźników określających natężenie korzystania z pomocy społecznej. Ponadto na osiedlu Bema zidentyfikowano problemy związane z wysokim poziomem bezrobocia.

## OSIEDLE PRZYDWORCOWE – SLAJD 1/3

- Osiedle Przydworcowe od zachodu graniczy z Centrum, jego granice przebiegają od torów kolejowych św. Rocha do ul. Krakowskiej, ul. Krakowską do ul. Sosnowej, ul. Sosnową, ul. Grunwaldzką do ul. Kijowskiej, ul. Kijowską do ul. Młynowej, ul. Młynową do ul. Cieszyńskiej, ul. Cieszyńską do ul. Mazowieckiej, ul. Mazowiecką do ul. Kopernika, ul. Kopernika do nowego tunelu, wzdłuż torów kolejowych do św. Rocha.



## OSIEDLE PRZYDWORCOWE – SLAJD 2/3

- Swoją nazwę osiedle zawdzięcza Dworcowi PKS, który znajduje się na terenie osiedla. Powierzchnię 1,5 km<sup>2</sup> zamieszkuje 9 870 osób.
- **Na terenie osiedla znajdują się:**
  - Urząd Marszałkowski,
  - Wodociągi Białostockie,
  - Dworzec PKS,
  - Placówki oświatowe: szkoła podstawowa, gimnazjum, liceum ogólnokształcące, szkoła zawodowa.

## OSIEDLE PRZYDWORCOWE – SLAJD 3/3

- Na osiedlu Przydworcowym, w porównaniu do innych osiedli Białegostoku, znajduje się niewielka liczba budynków niskoemisyjnych, co oznacza zanieczyszczanie środowiska i mniejszy komfort życia mieszkańców. Problemem osiedla jest także mała liczba organizacji pozarządowych, co wiąże się z małą aktywnością mieszkańców, w tym małą aktywnością osób starszych. Duża liczba osób korzysta też z pomocy społecznej (wydawane są zasiłki stałe i okresowe, duża część osób korzystających z pomocy to osoby ubogie, starsze, chore, uzależnione od alkoholu i narkotyków). Innym problemem społecznym występującym na terenie osiedla są bójki, rozboje, pobicia oraz wysokie bezrobocie, również bezrobocie długotrwałe.

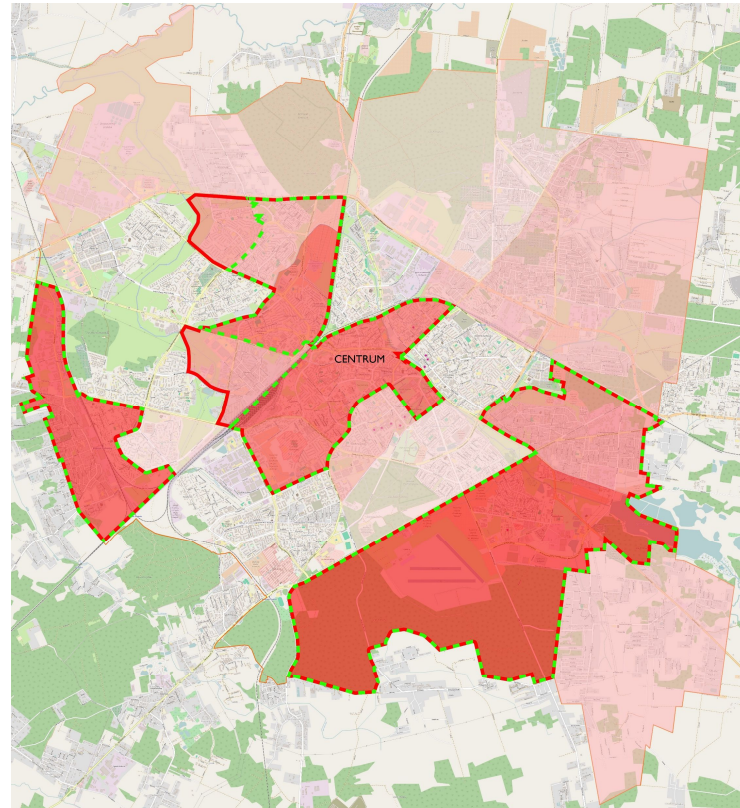
## CENTRUM – SLAJD 1/4

- **Centrum to obszar położony w środkowej części miasta, jego granice biegną od ul. Dąbrowskiego wzdłuż ul. Poleskiej do rzeki Białej, wzdłuż rzeki Białej do ul. Piłsudskiego na wys. ul. Fabrycznej, ul. Piłsudskiego przez Plac Lussy, ul. Branickiego do ul. Świętojańskiej, wzdłuż ul. Świętojańskiej do ul. Akademickiej, ul. Akademicką do ul. Legionowej, ul. Legionową, ul. Mazowiecką do ul. Cieszyńskiej, ul. Cieszyńską do ul. Młynowej, ul. Młynową do ul. Kijowskiej, ul. Kijowską do ul. Grunwaldzkiej, ul. Grunwaldzką, ul. Sosnową do ul. Krakowskiej, ul. Krakowską do ul. Rocha, ul. Rocha do torów kolejowych, wzdłuż torów kolejowych do ul. Dąbrowskiego. Powierzchnię 1,95 km<sup>2</sup> zamieszkuje 13 702 osoby.**





# CENTRUM – SLAJD 2/4



## CENTRUM – SLAJD 3/4

### ■ Na terenie osiedla znajdują się:

- Miejska Pływalnia Sportowa,
- Uniwersytet Medyczny,
- Stołówka dla bezdomnych,
- Stowarzyszenie Pomocy Rodzinie „Droga”,
- Miejski Ośrodek Pomocy Rodzinie,
- Kościoły różnych wyznań,
- Komisariat Policji,

### ■ Książnica Podlaska,

- Dom Kultury „Śródmieście”,
- Parki i bulwary,
- Teatr Dramatyczny, Teatr Lalek,
- Muzeum Podlaskie, Muzeum Wojska
- Placówki oświatowe: przedszkola, szkoły podstawowe, gimnazja, licea, szkoły zawodowe, szkoły policealne, Centrum Kształcenia Ustawicznego.

## CENTRUM – SLAJD 4/4

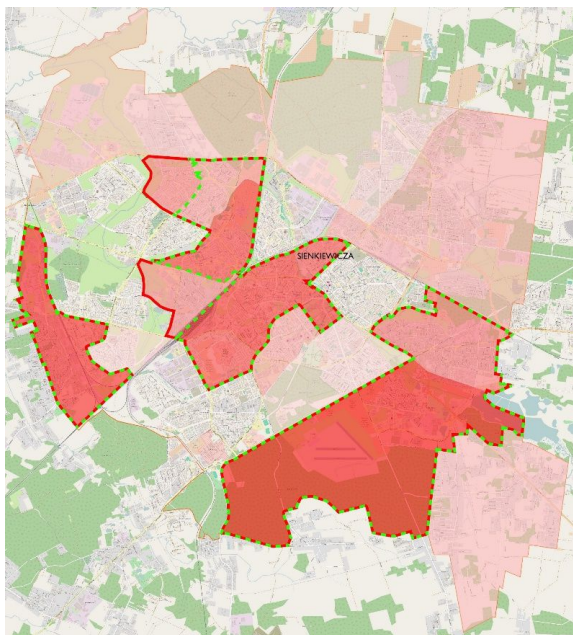
- Na obszarze osiedla Centrum mieszka duża liczba osób korzystających z pomocy społecznej (wydawane są zasiłki stałe i okresowe, duża część osób korzystających z pomocy to osoby ubogie, starsze, chore, uzależnione od alkoholu i narkotyków lub będące ofiarami przemoc w rodzinie). Innym problemem społecznym występującym na terenie osiedla jest przestępczość (głównie kradzieże, kradzieże z włamaniem, kradzieże samochodów, bójki, rozboje, pobicia i przemoc domowa). Dane pokazały, że uczniowie szkół funkcjonujących na terenie osiedla otrzymywali stosunkowo niskie wyniki w egzaminach szóstoklasisty i gimnazjalisty, dość duża liczba uczniów nie otrzymała również promocji do następnej klasy. Problemem gospodarczo-społecznym Centrum jest wysokie bezrobocie, również bezrobocie długotrwałe. W Centrum znajduje się także niewielka liczba budynków niskoemisyjnych, co oznacza zanieczyszczanie środowiska i mniejszy komfort życia mieszkańców.

## OSIEDLE SIENKIEWICZA – SLAJD 1/3

- Osiedle Sienkiewicza to niewielki obszar położony na prawym brzegu rzeki Białej. Jego granice przebiegają wzdłuż rzeki, ulicą Poleski przez Plac ks. M. Sopoćki do skrzyżowania ul. Wasilkowskiej z ul. H. Sienkiewicza, ul. H. Sienkiewicza do Al. J. Piłsudskiego, Aleją J. Piłsudskiego na wys. ul. Fabrycznej do rzeki Białej, wzdłuż rzeki Białej do ul. Poleskiej. Powierzchnię 0,68 km<sup>2</sup> zamieszkuje 5 632 osoby.
- Osiedle ma charakter głównie mieszkaniowy, o zwartej zabudowie cztero- i jedenastopiętrowych bloków mieszkaniowych podlegających głównie pod Białostocką Spółdzielnię Mieszkaniową. Osiedle zostało nazwane na część Henryka Sienkiewicza, którego pomnik stoi na terenie osiedla.



## OSIEDLE SIENKIEWICZA – SLAJD 2/3

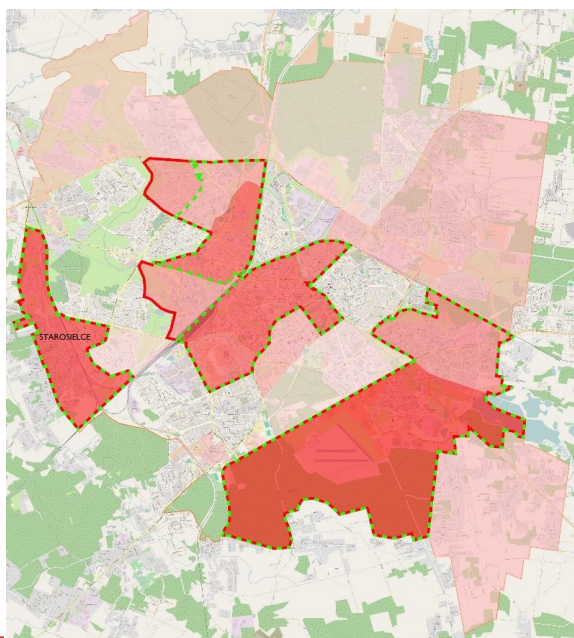


- **Na terenie osiedla znajdują się:**
  - Powiatowy Urząd Pracy,
  - Komenda Wojewódzka Policji,
  - Szpital Miejski im. PCK,
  - Szpital MSWiA,
  - Dom dla Bezdomnych,
  - Dzienny Dom Pomocy Społecznej,
  - Filia Miejskiego Ośrodka Pomocy Rodzinie,
  - Biblioteka oraz klub „MIKRON”,
  - Kościoły różnych wyznań,
  - Placówki oświatowe: przedszkola, szkoła podstawowa, gimnazjum, społeczne liceum, technikum, Wyższa Szkoła Finansów i Zarządzania.

## OSIEDLE SIENKIEWICZA – SLAJD 3/3

- Głównym problemem osiedla Sienkiewicza są problemy społeczne. Na obszarze tym mieszka duża liczba osób korzystających z pomocy społecznej (mieszkańcy korzystający z pomocy społecznej to głównie osoby ubogie, starsze, chore, uzależnione od alkoholu i narkotyków lub będące ofiarami przemocy w rodzinie). Na terenie osiedla jest stosunkowo niebezpiecznie - występuje tu większa niż na innych osiedlach liczba kradzieży, kradzieży z włamaniem, kradzieży samochodów, bójek, rozbojów i pobić. Problemem jest także wysokie bezrobocie, również bezrobocie długotrwałe. Na osiedlu Sienkiewicza występuje bardzo mała liczba budynków niskoemisyjnych, co oznacza zanieczyszczanie środowiska i mniejszy komfort życia mieszkańców.

## OSIEDLE STAROSIELCE – SLAJD 1/2



■ Osiedle Starosielce znajduje się w zachodniej części miasta. Jego granice przebiegają od granicy administracyjnej miasta Jana Pawła II do torów kolejowych, wzdłuż torów kolejowych do ul. ks. Popiełuszki, ul. ks. Popiełuszki do ul. Wrocławskiej, ul. Wrocławską, ul. Niepodległości, ul. Zielonogórską do torów kolejowych, wzdłuż torów kolejowych do granic administracyjnych miasta, wzdłuż granicy administracyjnej miasta do Jana Pawła II. Osiedle pełni funkcję przemysłowo-mieszkaniową. Powierzchnię 4,28 km<sup>2</sup> zamieszkuje 11 051 osób.

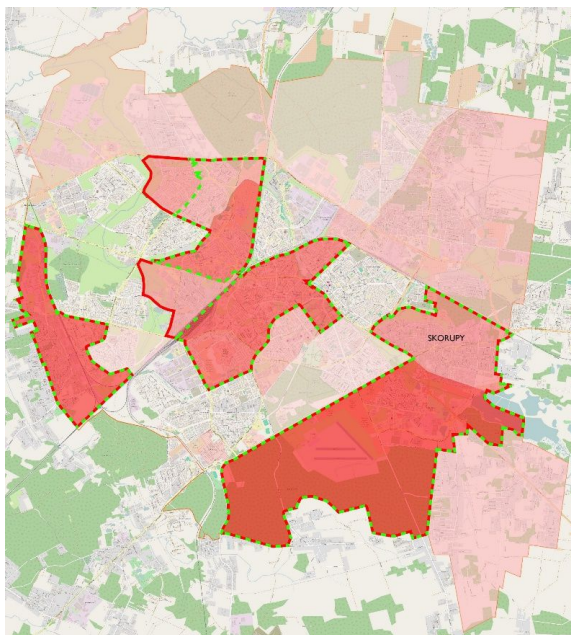
## OSIEDLE STAROSIELCE – SLAJD 2/2

- **Na terenie osiedla znajdują się:**
  - Komisariat policji,
  - Kościoły różnych wyznań,
  - Placówki oświatowe: szkoły podstawowe, gimnazja, liceum ogólnokształcące,
  - Zakład Polmos Białystok,
  - Podlaskie Zakłady Zbożowe,
  - Wytwórnia betonu.
- Osiedle Starosielce pod względem analizy wskaźnikowej charakteryzuje się wysoką wartością wskaźnika budynków wybudowanych przed rokiem 1970 w przeliczeniu na 1000 mieszkańców. Na osiedlu tym w porównaniu do średniej dla miasta występuje wysokie natężenie osób korzystających z pomocy społecznej oraz bezrobotnych. Odnotowano także wysokie wartości wskaźnika przestępczości.



## OSIEDLE SKORUPY – SLAJD 1/2

- Osiedle Skorupy znajduje się we wschodniej części miasta. Jego granice przebiegają od ogródków działkowych wzdłuż torów kolejowych (na Zubki Białostockie) do granicy administracyjnej miasta, wzdłuż granicy administracyjnej miasta do ul. Dojnowskiej, ul. Dojnowską, ul. Nowowarszawską, ul. Branickiego, Placu Antonowicza, ul. Piastowską do rzeki Dolistówki (na wys. Warmińskiej), rzeką Dolistówką do cieku wodnego, ciekim do wysokości ściany lasu, ścianą lasu do granicy ogródków działkowych, granicą ogródków działkowych do torów kolejowych (na Zubki Białostockie). Osiedle pełni funkcję przemysłowo-mieszkalną. Powierzchnię 3,80 km<sup>2</sup> zamieszkuje 8 083 osoby.

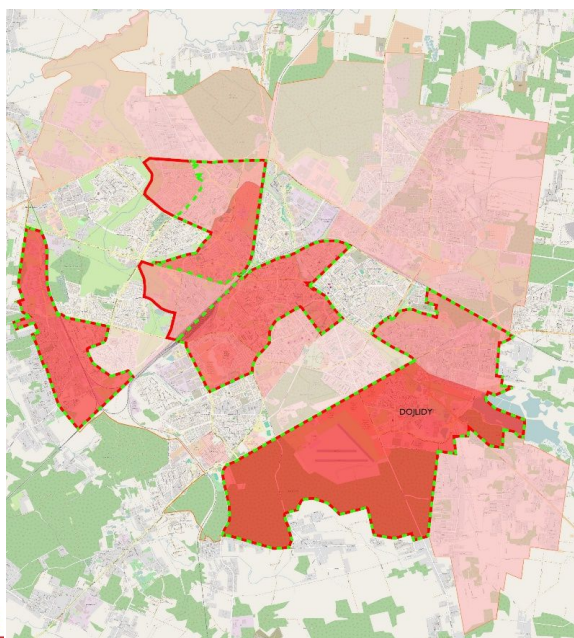


## OSIEDLE SKORUPY – SLAJD 2/2

- **Na terenie osiedla znajdują się:**
  - Przemysł Mięsny Białystok,
  - Izba Wyrzeźwien,
  - Kościoły różnych wyznań,
  - Placówki oświatowe: przedszkola, szkoły podstawowe, gimnazja.

- Na terenie osiedla Skorupy występuje duża liczba budynków mieszkalnych zbudowanych przed 1970 rokiem. Problemem osiedla jest także mała liczba organizacji pozarządowych, co wiąże się z małą aktywnością mieszkańców, w tym małą aktywnością osób starszych. Z pomocy społecznej na osiedlu Skorupy korzystają głównie osoby ubogie, bezradne w sprawach opiekuńczo-wychowawczych i uzależnione od alkoholu. Najczęściej popełnianymi przestępstwami są bójki, rozboje, pobicia oraz przemoc domowa. Na terenie osiedla występuje również wysoki odsetek osób bezrobotnych, w tym bezrobotnych powyżej 50 roku życia i długotrwale bezrobotnych.

## OSIEDLE DOJLIDY – SLAJD 1/3



- Osiedle Dojlidy położone jest w południowej części miasta. Jego granice przebiegają od granicy administracyjnej miasta ul. Wiadukt, przez Plac 10 Pułku Ułanów Litewskich, ul. K. Ciołkowskiego do ul. Nowowarszawskiej, ul. Nowowarszawską, ul. Dojnowską do granicy administracyjnej miasta, wzdłuż granicy administracyjnej miasta do Wiadukt. Osiedle pełni funkcje mieszkaniowo-przemysłowe. Powierzchnię 15,23 km<sup>2</sup> zamieszkuje 3 941 osób.

## OSIEDLE DOJLIDY – SLAJD 2/3

- **Na terenie osiedla znajdują się:**
  - Fabryka sklejek Biaform SA,
  - Browar Dojlidy,
  - Ośrodek Sportów Wodnych „Dojlidy”,  
(Miejski Ośrodek Sportu i Rekreacji, plaża miejska),
  - Pałac Rudgerów z parkiem,
  - Uniwersytecki Szpital Kliniczny,
  - Lotnisko Sportowe Krywlany,
  - Kościoły różnych wyznań,
  - Ogródki działkowe,
  - Stawy Dojlidzkie,
  - Starostwo Powiatowe,
  - Placówki oświatowe: szkoła podstawowa, gimnazjum, zespół szkół ogólnokształcących.

## OSIEDLE DOJLIDY – SLAJD 3/3

- Na terenie osiedla Dojlidy występuje duża liczba budynków mieszkalnych zbudowanych przed 1970 rokiem. Dużym problemem osiedla są negatywne zjawiska społeczne: duża liczba rodzin objętych pomocą asystenta rodziny, osoby starsze, ubogie, niepełnosprawne, bezradne w sprawach opiekuńczo-wychowawczych i uzależnione od alkoholu. Najczęściej popełnianymi przestępstwami są kradzieże, kradzieże z włamaniem, kradzieże samochodów, bójki, rozboje oraz pobicia. Na terenie osiedla występuje również wysoki odsetek osób bezrobotnych, w tym bezrobotnych powyżej 50 roku życia i długotrwale bezrobotnych.

- *Dyskusja odnośnie do zaprezentowanych danych*



- *Praca warsztatowa*



## IDENTYFIKACJA PROBLEMÓW I ZJAWISK KRYZYSOWYCH

Jakie występują negatywne zjawiska, problemy, czego Państwa zdaniem brakuje w sferze:

- społecznej,
- przestrzenno-funkcjonalnej,
- gospodarczej,
- środowiskowej, technicznej.





## ATUTY OBSZARU

Jakie są Państwa zdaniem największe atuty i potencjały wybranego obszaru rewitalizacji?

- Jakie miejsca/obiekty?
- Jakie podmioty?
- Jakie działania?
- Jaka oferta?
- Szczególne wyróżniki?



## SFERA SPOŁECZNA

- ▶ warunki życia
- ▶ bezpieczeństwo
- ▶ opieka i pomoc
- ▶ kultura, sport, rekreacja, wypoczynek
- ▶ kapitał ludzki
- ▶ kapitał społeczny



## SFERA GOSPODARCZA

- ▶ poziom przedsiębiorczości mieszkańców
- ▶ kondycja przedsiębiorstw
- ▶ rynek pracy
- ▶ instytucje otoczenia biznesu
- ▶ konkurencyjna współpraca



## SFERA ŚRODOWISKOWA

- ▶ standardy jakości środowiska
- ▶ obecność odpadów stwarzających zagrożenie dla życia, zdrowia ludzi lub stanu środowiska
- ▶ potencjał ekologiczny
- ▶ gospodarka odpadami



## SFERA PRZESTRZENNO-FUNKCJONALNA

- ▶ dostęp do infrastruktury technicznej i społecznej
- ▶ brak dostępu lub niska jakość podstawowych usług
- ▶ poziom obsługi komunikacyjnej
- ▶ jakość terenów publicznych
- ▶ potencjał i ład przestrzenny

## SFERA TECHNICZNA

- ▶ stan techniczny obiektów budowlanych, w tym o przeznaczeniu mieszkaniowym
- ▶ rozwiązania techniczne umożliwiające efektywne korzystanie z obiektów budowlanych, w szczególności w zakresie energooszczędności i ochrony środowiska
- ▶ stan infrastruktury liniowej